

近10年我國就業市場之回顧

近10年來隨知識經濟之蓬勃發展，我國高技術密集工業與服務業部門就業人數已顯著成長；惟產業之轉型仍使部分低技術層級勞工處於就業市場劣勢。有鑑於此，本文擬由各產業近10年生產概況與就業人數之消長，詳細剖析各業產值變化對就業市場之衝擊，並進一步提出具體建議以供相關部門參考。

◎ 張聖英 (行政院主計處第四局專員)

壹、前言

近30年來，我國經濟發展大致依循主要工業國家之發展軌跡，呈現農業、工業與服務業彼此消長變化，惟三級產業結構之變遷過程顯得格外快速。以三級產業之就業市場觀察，我國農業部門就業比率自民國60年代起已呈急遽萎縮；工業部門製造業就業比率於民國60年代末期至70年代中期受惠出口擴張政策呈現增長之勢，惟自70年代末期至80年代中期則隨傳統工業之式微而大

幅下滑，近10年間受資訊電子業之蓬勃發展已復呈上升之勢；至於服務業部門就業比率雖自民國60年代末期即呈上升之勢，近10年間仍隨通訊、物流等新興服務產業之崛起使得其就業比率穩定上升。

1996年「經濟合作開發組織」(OECD)發表之「知識經濟報告」曾預測知識本位的經濟即將改變全球經濟發展型態，回顧過去10年我國經濟與就業市場之發展路徑，「知識」確已成爲生產力提升與經濟成長的主要驅動力；惟產業之轉

型仍使部分低技術層級勞工處於就業市場劣勢。有鑑於此，本文擬由近10年經濟發展模式與產業結構之改變，深入探討其對整體就業市場之影響，並提供相關政策建議以供施政者參考。

貳、產業變遷對就業市場之影響

一、整體就業人數穩定成長；失業率則於近年明顯下滑

過去10年間隨資訊工業之

快速發展，產業結構亦不斷因應調整。10年來¹臺灣地區就業人數由民國85年之906萬8千人增加至94年之994萬2千人，近10年間共計增加87萬4千人或增9.64%，平均年增率

為1.03%，其中除90年受當期經濟負成長而不增反減外，其餘各年均呈增加，且92年之就業人數已再度回到89年之就業水準，此後並呈顯著增長。

與亞洲各國（地區）相較，

近10年間臺灣地區就業成長率（9.64%）與韓國（9.79%）、香港（10.16%）類似，遠高於日本（-2.00%²），但仍明顯低於新加坡³（18.24%）。

觀察臺灣地區近10年失業

表 1 臺灣地區勞動市場重要指標

單位：千人；%

年別 (民國)	15歲以上 民間人口 (1)	勞動力 (2)	就業 人數 (3)	農業		工業		服務業		失業 人數 (4)	勞動力參 與率(%) (2) / (1)	失業率 (%) (4) / (2)
				結構比 (%)	結構比 (%)	結構比 (%)	結構比 (%)					
85年	15932	9310	9068	918	10.12	3399	37.49	4751	52.39	242	58.44	2.60
91年	17387	9969	9454	709	7.50	3332	35.24	5413	57.25	515	57.34	5.17
93年	17760	10240	9786	642	6.56	3446	35.21	5698	58.23	454	57.66	4.44
94年	17949	10371	9942	591	5.95	3558	35.79	5793	58.27	428	57.78	4.13

註：就業者之行業自88年起係按中華民國第7次修訂之行業標準分類統計。

表 2 主要國家（地區）就業人數與失業率之比較

單位：千人；%

年 別	中華 民國	香港 [※]	日本	韓國	新加坡 [※]	美國	加拿大	德國 [*]	法國 [*]
就業人數									
85年	9068	3073.3	64860	20817	1748.1	126708	13676.2	35982	22311.4
94年	9942	3385.7	63560	22856	2066.9	141730	16169.7	35659	24720.2
增幅 (%)	9.64	10.16	-2.00	9.79	18.24	11.86	18.23	-0.90	10.80
失業率									
85年	2.60	2.8	3.4	2.0	1.7	5.4	9.6	11.2	12.0
94年	4.13	5.6	4.4	3.7	3.2	5.1	6.7	11.7	10.0
增減百分點	1.53	2.8	1.0	1.7	1.5	-0.3	-2.9	0.5	-2.0

註：1. 香港之失業率係3個月（當月及前2個月）的平均值。

2. [※]為94年初估値（新加坡就業值仍為93年資料）；^{*}為93年資料。

率之變化，係由民國85年之2.60%逐年攀升至91年之高峰5.17%後，近3年已持續下滑至4.13%，10年來計升1.53百分點，上升幅度低於香港（2.8百分點）、韓國（1.7百分點），與新加坡（1.5百分點）相當，略高於日本（1.0百分點）。

二、服務業部門仍為就業人數增長之主要來源

近10年來農、工、服務業部門實質產值之平均年增率分別為-1.14%、3.81%與4.56

%；同期農業部門就業人數由91萬8千人明顯減少至59萬1千人，平均每年減少4.77%；工業與服務業部門則分別由339萬9千人與475萬1千人，增加至355萬8千人與579萬3千人，平均每年分別增加0.51%與2.23%。

整體而言，近10年農業部門就業人數持續減少，惟近期減幅已趨緩和；工業部門就業人數則大致隨其生產指數之上升（由85年之86.09升至94年132.20）而呈增勢，其間雖然一度呈現反轉之勢，惟近幾年已復呈增加；至於服務業部門

10年來新增之就業人數已超越全體就業者之成長，足見服務業部門仍為臺灣地區就業機會之主要來源。

三、高技術密集工業之就業人數已顯著成長

近10年來工業部門「製造業」之實質產值平均每年增加4.77%，生產指數由民國85年之84.67升至94年之135.05，就業人數亦由242萬2千人增至272萬6千人，平均年增率為1.32%，遠超過整體工業部門之0.51%，係工業部門就業成

表3 近10年三級產業與主要業別之就業人數變化

單位：千人；%

年別	總計	農業	工業			服務業			
			計	製造業	營造業	計	批發零售及 住宿餐飲業	金融保 險業	專業、科學 及技術服務 業 ^①
85年	9068	918	3399	2422	928	4751	2013	289	149
94年	9942	591	3558	2726	791	5793	2355	404	328
增幅(%)	9.64	-35.60	4.67	12.57	-14.79	21.94	17.00	39.77	119.80
平均年增率(%)	1.03	-4.77	0.51	1.32	-1.76	2.23	1.76	2.52	3.79

註：①85年資料仍按第6次行業標準分類歸類，故該業別係扣除「租賃業」、「商品經紀業」與「其他工商服務業」等3中分類之工商服務業。

長之主要來源。其中除90年與91年連續兩年就業人數呈現減少外，其餘各年均呈增加，尤其自92年以來隨實質產值持續增加，就業人數亦已明顯成長。

進一步觀察製造業各中業別（詳圖1），近7年來⁴隨資通業之蓬勃發展，就業人數呈正成長工業多屬高技術密集或

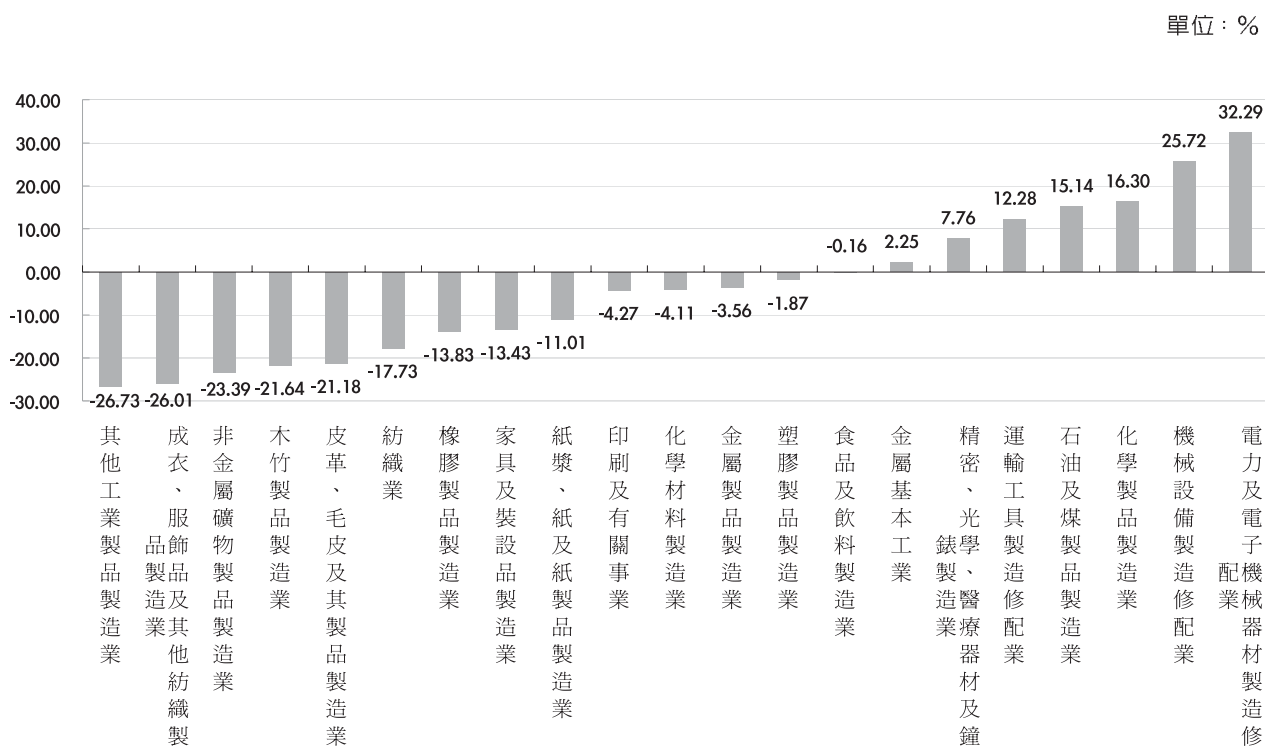
基礎工業，其中又以「電力及電子機械器材製造修配業」增幅最大，達32.29%，「機械設備製造修配業」亦成長25.72%；至於就業人數呈負成長產業多屬傳統工業，其中以「其他工業製品」、「成衣、服飾品及其他紡織製品」、「非金屬礦物製品」、「木竹製品」與「皮革、毛皮

及其製品」製造業就業機會減少2成以上較多。

四、營造業就業人數多隨景氣波動而增減

對於工業部門之營造業，由於其影響之上下游相關產業為數眾多，且對景氣波動十分敏感，因此營造業就業人數之增減向來與景氣波動息息相關

圖 1 88至94年製造業各中業別就業人數消長情形



註：1. 因民國90修訂第7次行業標準分類，且該次修訂僅追溯回88年資料，故以上比較為88-94年資料。

2. 菸草業因人數較少且資料波動較大，故不列入比較。

。近10年來隨國內景氣趨緩、亞洲金融風暴、921地震與國際景氣低迷等因素影響，國內失業率持續升高，營造業就業人數亦由民國85年之92萬8千人，逐年減少至92年之70萬2千人，8年間平均每年減少3.91%，尤其是民國90年經濟呈現負成長，營造業就業人數亦於該年大幅減少8萬6千人或減10.34%。

近2年受景氣回溫影響，失業率回降，房地產也溫和上漲，尤其營造業實質產值在歷經連續6年負成長後，93年與94年已轉呈正成長，年增率分別為5.95%與0.03%，而反映

已完工案件之房屋建築工程類（民營）生產指數亦由91年之79.34增至94年之100.95。另94年核發之建築物使用執照件數已較前一年增加10.56%，樓地板面積亦增加11.32%，因此94年全年之營造業就業人數已回增至79萬1千人，並已顯著超越90年水準。

五、高知識密集服務業就業市場持續擴張

在服務業部門方面，屬通信（倉儲）業、金融保險業、不動產及租賃業、專業科學技術服務業、教育服務業與醫療保健業等接近高附加價值、高知

識密集範疇之相關服務業實質產值，係由85年之2.08兆元持續上升至94年之3.27兆元⁵，年平均實質成長率達5.17%，高於非屬上述範疇之相關服務業4.24%；而其就業人數亦由85年131萬6千人增加至94年之178萬4千人，平均年增率3.43%亦已相對高於非屬高知識密集服務業之1.74%。

以結構比觀察，近10年來高知識密集服務業就業人數占臺灣地區全體就業人數之比率共計上升3.42百分點（14.52%升至17.94%），而非屬高知識密集服務業之就業人數則僅上升2.45百分點（37.87%升

表 4 近10年服務業就業人數按知識密集型態分類之變化

單位：千人；%

類別	總計	高知識密集服務業	非屬高知識密集服務業
85年 (%)	4751 (52.39%)	1316 (14.52%)	3434 (37.87%)
94年 (%)	5793 (58.27%)	1784 (17.94%)	4009 (40.33%)
增幅 (%)	21.94	35.50	16.74

註：1. () 係就業人數結構比，即該業就業人數占臺灣地區整體就業人數之比率。

2. 高知識密集型服務業係包括倉儲業、郵政及快遞業、電信業、金融及保險業、不動產及租賃業、專業、科學及技術服務業、教育服務業及醫療保健及社會福利服務業；非屬高知識密集服務業係包括批發、零售及餐飲業、住宿服務業、運輸及輔助業、儲配運輸物流業、文化、運動及休閒服務業、其他服務業與公共行政業。

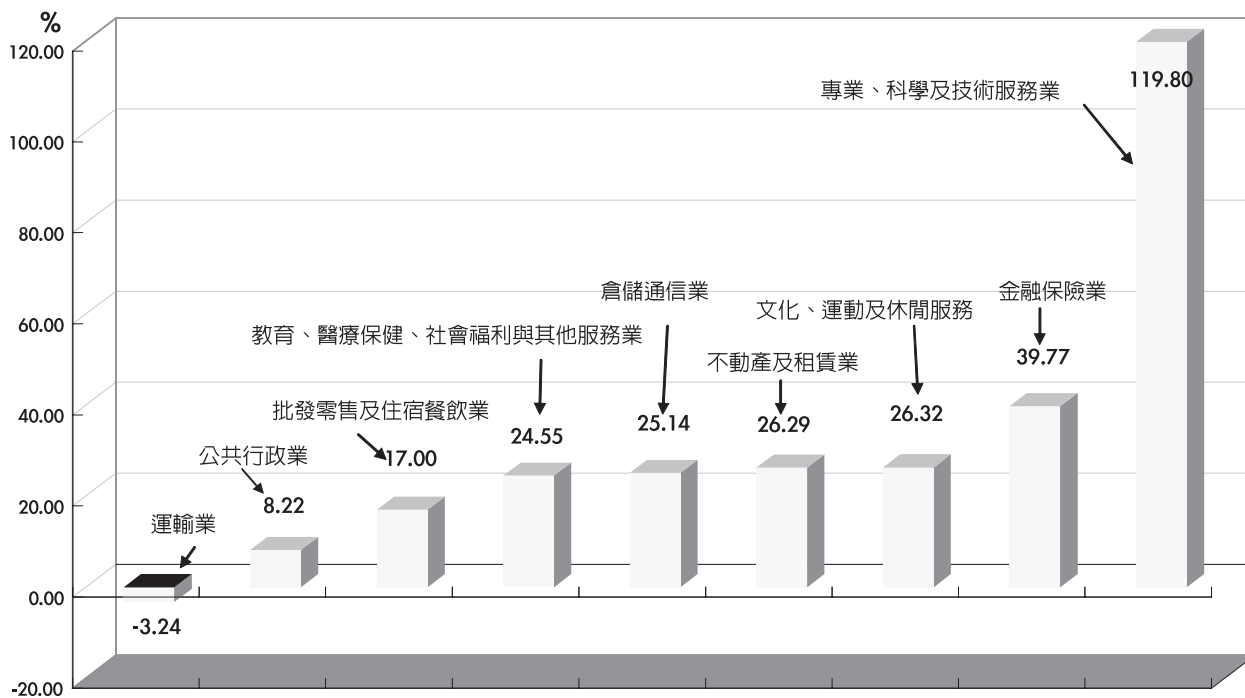
至40.33%)。此外，目前高知識密集服務業就業人數所占比重雖不及2成，惟其實質產值比重不但持續上升，就業成長幅度亦十分顯著。未來隨「服務業發展綱領及行動方案」等加速服務業發展政策之持續推動，高知識密集服務業之實質產值與就業人數可望持續成長。

就服務業部門之各業別觀

察，近10年來產值增加較快者仍多屬前述之高知識密集服務產業，其中尤以「郵政、快遞及電信業」受惠資通業之快速發展，實質產值平均年增率達14.48%最多，「專業、科學及技術服務業」、「教育服務業」與「金融保險業」之年增率亦在5%至7%之間；至於「批發零售業」及「住宿餐飲業」則分別為4.81%與4.53%。

反映於就業市場，近10年來以「專業、科學及技術服務業」就業人數之增幅119.80%居冠，平均年增率達5.08%，「金融及保險業」增幅亦達39.77%，平均年增率為3.79%居次；至於較屬勞力密集型服務業之「運輸業」與「批發零售及住宿餐飲業」增幅則分別為-3.24%與17.00%，平均年增率為-0.36%與1.76%。

圖 2 近10年服務業部門各業別就業人數消長情形



註：因民國90年修訂第7次行業標準分類，故上述之比較仍隱含分類之誤差。

展望未來，隨經濟自由化與國際化程度加深，商業（尤其是批發零售業）將從傳統買賣業型態，朝向連鎖化、大型化、複合化、網路化方向發展，因此批發零售及住宿餐飲業等勞力密集服務業終將轉型與創新，其吸納就業人口之能力亦可望持續。



六、近一年就業人數以「營造業」、「製造業」增加較多

觀察近期就業人數，94年就業人數共計994萬2千人，較前一年增加15萬6千人或增1.60%，其中主要係「營造

業」、「製造業」、「批發零售及住宿餐飲業」與「專業、科學及技術服務業」增加較多，計分別增加5萬9千人、5萬5千人、2萬7千人與2萬6千人。由於94年房屋建築工程類(民營)

生產指數年增率高達11.43%，94年底核發之建築物使用執照與樓地板面積亦有增加，因此94年全年「營造業」就業人數之增加主要仍來自「建築工程業」之2萬8千人。

表5 近期三級產業與主要業別之就業人數變化

單位：千人；%

年別 (民國)	總計	農業	工業			服務業					
			計	製造業	營造業	計	批發零售 及住宿餐 飲業	通信倉 儲業	金融保 險業	不動產及 租賃業	專業、科 學及技術 服務業
93年	9786	642	3446	2671	732	5698	2328	97	386	74	302
94年	9942	591	3558	2726	791	5793	2355	98	404	80	328
增減人數	156	-51	112	55	59	95	27	1	18	7	26
增幅(%)	1.60	-7.94	3.27	2.04	8.03	1.66	1.16	1.71	4.67	8.92	8.50

雖然94年全年之製造業生產指數僅成長4.00%，創近4年（91年）來新低，惟資訊、電信設備等相關電子產業產值仍不斷擴張。因此「製造業」就業人數之成長主要係來自「資訊電子工業」增加之3萬7千人。

至於服務業部門中，係分別以所占比重最高之「批發零售及住宿餐飲業」以及「專業、科學及技術服務業」就業人數增加2萬7千人與2萬6千人最多；尤其屬於高知識密集服務業別之「專業、科學及技術服務業」就業人數之年增率（8.50%）十分顯著，可見近一年來除「營造業」受惠於近2年經濟情勢好轉、失業率降低而使就業人數增加外，資訊（高知識密集）產業確已持續提供相當多之就業機會。

參、結論與建議

一、近10年來就業機會之增加

主要來自於服務業部門與資訊電子等高技術密集之明星產業。

二、整體服務業部門之各業別均提供相當多之就業機會，惟屬於高附加價值、高知識密集服務業之就業人數增幅已明顯超越其他業別，且其占全體就業者比重亦持續擴張。

三、隨國內資訊、電信等高科技製造業持續發展，未來若能將其進一步延伸為研發、設計、創新、行銷等高附加價值知識服務業，彼此相輔相成，將有助於開發更多就業機會，減緩傳統工業外移對就業市場之衝擊。

四、對於由民生、化學等傳統製造業陸續退離之業者仍有待職訓與轉介，尤其針對本身技術無法順利提升之中高齡失業者，亦應輔導升級或引導進入技術層級不高且屬勞力密集之

相關服務業別。

五、隨高知識密集服務業就業機會持續增加，部分時間工作、人力派遣、業務外包、在宅工作等非典型就業亦將持續成長。由於非典型工作型態之就業者多為學生、婦女或兼職者，未來勞工政策之實施除應兼顧其相關福利之保障外，亦需加強蒐集其勞動供需等相關資訊，以確實掌握我國就業市場發展態勢。

註釋

¹ 以下有關「10年間」比較資料除另註者外，均引用民國85-94年數據。

² 受金融與房地產泡沫化影響，日本經歷近10年經濟蕭條。

³ 新加坡資料為85-93年之比較。

⁴ 因民國90年修訂行業分類，且該次修訂僅將資料回溯至88年，故以下比較僅為88年至94年數據。

⁵ 因倉儲業產值並無單獨分類，故未包括在內（不含進口稅及加值型營業稅）。❖