

# 近 5 年大專畢業生就業狀況及薪資行情

青年是國家未來的棟樑，青年就業狀況一向為各界關注之焦點，勞動部透過整合相關部會資料，分析目前大專以上畢業生就業流向及薪資概況，以提供各界參用。

陳孟廷（勞動部統計處科員）

## 壹、前言

為掌握大專以上畢業生就業情形，勞動部以大專校院畢業生、入出境檔、服兵役檔、勞工（農、公）保險及勞工退休金新制提繳工資等大數據資料整合編算畢業生就業相關統計，並陸續建置「大專生就業導航」、「大專生就業資料庫」提供統計查詢服務。本文以近 5 年（108 年至 112 年）大專以上畢業生（以下簡稱大專畢業生）分析其畢業後之就業及薪資行情。

## 貳、就業流向及投保概況

### 一、近 5 年大專畢業生投保公、農、勞保者約 91 萬人，投保率為 81.5%

113 年 7 月底（以下簡稱 113 年統計，其他年亦同）統計近 5 年（108~112 年）大專畢業生計 137.7 萬人，扣除出境、純在學、服兵役及其他者後，可工作人口 111.5 萬人，約占畢業生 8 成 1，其中已投保公、農、勞保者 90.9 萬人，投

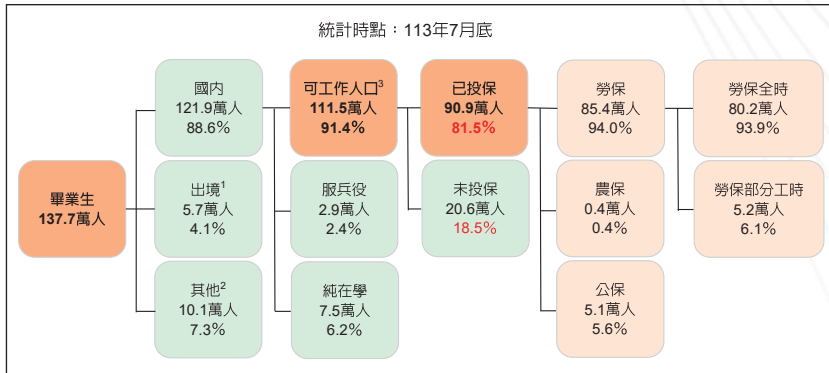
保率（投保人數占可工作人口比率）81.5%（下頁圖 1）。

投保勞保者 85.4 萬人，占投保者 94.0%，其中投保全時工作 80.2 萬人，部分工時工作 5.2 萬人，後者占投勞保者比重 6.1%；另投保公保者 5.1 萬人。

### 二、投保率隨畢業年數累積而上升，畢業 5 年較畢業 1 年升逾 10 個百分點

各年統計之近 5 年大專畢業生投保率，113 年統計為 81.5%，較 109 年統計上

圖 1 近 5 年 (108~112 年) 大專畢業生就業流向



說明：投保率係指投保人數（公、農、勞保人數）除以可工作人口數之比率。  
 註：1. 出境：係以比對資料日止，最近一年停留單一國家（地區）累計達 90 天者。出境人數無法區分為工作或就學等目的離境。  
 2. 其他：包含死亡、教育程度已改列（係指大專畢業生於畢業後再取得不同學歷，致當期同一畢業生有 2 種以上畢業學歷，則該畢業生較低學歷之身分別判定為「教育程度已改列」，不納入當期統計）等。  
 3. 可工作人口：指扣除出境、純在學、服兵役及其他者後，可進入勞動市場工作者。  
 資料來源：勞動部大專生就業資料庫及就業導航。

升 0.1 個百分點；各年畢業生於畢業 1 年時之投保率多近 7 成 5，畢業 5 年則上升至 8 成 5 左右，如 108 年畢業生於畢業 1 年時（109 年）投保率為 74.6%，畢業 5 年時（113 年）為 84.7%，上升 10.1 個百分點（表 1）。

113 年統計各教育程度投保率以博、碩士 84.7% 及 87.5% 較高，另專科為 81.8%，學士為 79.8%，與

表 1 各年統計之近 5 年大專畢業生人數及投保率－按教育程度分

統計時點 (各年 7 月底)	畢業生 人數 (萬人)	結構比 (%)	投保率 (%)	畢業年數			投保人數結構比 (%)						
				1 年 (統計時 點 -1) 年畢業 A	5 年 (統計時 點 -5) 年畢業 B	差異 B-A (百分點)	總計	公保	農保	勞保	計	全時	部分 工時
<b>109 年</b>	<b>152.6</b>	<b>100.0</b>	<b>81.4</b>	<b>74.6</b>	<b>85.0</b>	<b>10.4</b>	<b>100.0</b>	<b>6.6</b>	<b>0.5</b>	<b>93.0</b>	<b>100.0</b>	<b>95.0</b>	<b>5.0</b>
博士	1.6	1.0	87.2	87.1	87.8	0.7	100.0	31.9	0.3	67.8	100.0	96.6	3.4
碩士	26.1	17.1	88.0	84.2	89.9	5.7	100.0	19.2	0.3	80.5	100.0	98.1	1.9
學士	113.9	74.6	79.6	71.6	83.7	12.1	100.0	2.9	0.5	96.6	100.0	94.5	5.5
專科	11.0	7.2	81.3	80.8	82.3	1.5	100.0	0.6	0.8	98.6	100.0	90.3	9.7
<b>110 年</b>	<b>149.3</b>	<b>100.0</b>	<b>81.3</b>	<b>74.1</b>	<b>85.3</b>	<b>11.2</b>	<b>100.0</b>	<b>6.1</b>	<b>0.5</b>	<b>93.4</b>	<b>100.0</b>	<b>95.0</b>	<b>5.0</b>
<b>111 年</b>	<b>145.4</b>	<b>100.0</b>	<b>82.1</b>	<b>76.9</b>	<b>85.3</b>	<b>8.4</b>	<b>100.0</b>	<b>5.7</b>	<b>0.5</b>	<b>93.8</b>	<b>100.0</b>	<b>94.7</b>	<b>5.3</b>
<b>112 年</b>	<b>141.8</b>	<b>100.0</b>	<b>82.0</b>	<b>75.3</b>	<b>85.4</b>	<b>10.1</b>	<b>100.0</b>	<b>5.7</b>	<b>0.4</b>	<b>93.9</b>	<b>100.0</b>	<b>94.7</b>	<b>5.3</b>
<b>113 年</b>	<b>137.7</b>	<b>100.0</b>	<b>81.5</b>	<b>74.8</b>	<b>84.7</b>	<b>9.9</b>	<b>100.0</b>	<b>5.6</b>	<b>0.4</b>	<b>94.0</b>	<b>100.0</b>	<b>93.9</b>	<b>6.1</b>
博士	1.3	1.0	84.7	82.7	85.6	2.9	100.0	33.6	0.2	66.2	100.0	95.3	4.7
碩士	24.8	18.0	87.5	83.6	88.9	5.3	100.0	13.9	0.3	85.9	100.0	98.2	1.8
學士	103.1	74.9	79.8	71.7	83.7	12.0	100.0	3.0	0.4	96.6	100.0	93.3	6.7
專科	8.5	6.2	81.8	80.9	82.3	1.4	100.0	0.4	0.6	99.0	100.0	85.1	14.9

說明：統計時點 113 年 7 月底之最近 5 年畢業生係指 108 年~112 年畢業生，後續圖表依此類推。  
 資料來源：勞動部大專生就業資料庫及就業導航。

## 專題

109 年相較，博、碩士各略減 2.5 及 0.5 個百分點，學士及專科則分別略升 0.2 及 0.5 個百分點。109 年及 113 年統計博、碩士畢業 1 年之投保率均逾 8 成 2，畢業 5 年則逾 8 成 5；而學士畢業 1 年時之投保率約僅 7 成 2，畢業 5 年升至 8 成 4 左右，上升最多；專科之投保率狀況介於博、碩士與學士之間，升幅狀況則與博士相近。

各年統計之近 5 年大專畢業生於各投保類別之比率，皆以勞保居多，均占 9 成 3 以上，且逐年上升，公保占比則由 109 年統計之 6.6% 持續下滑至 113 年 5.6%，另農保均僅占 0.4~0.5%；至勞保中全時工作者均占 93.9% 以上，惟呈下降趨勢，部分工時占比則由 109 年統計之 5.0% 持續上升至 6.1%。按教育程度觀察，113 年統計之公保占比以博士之 33.6% 最高，居次之碩士亦達 13.9%，惟較 109 年大減 5.3 個百分點；勞保之占比則以學士及專科之 96.6% 及 99.0% 較高，其部分工時占比以專科 1 成 5 最高。

### 三、各學門投保率以衛生及職業衛生服務最高；公保占比以教育最高

113 年統計近 5 年大專畢業生 137.7 萬人中，各畢業學門占比以商業及管理 18.9%、工程及工程業 17.3%、餐旅及民生服務 10.3% 較高；各學門 112 年畢業生占比與 108 年畢業生相較，以工程及工程業上升 1.1 個百分點，餐旅及民生服務下降 2.6 個百分點變動較大（下頁表 2）。

依近 5 年各學門畢業生投保率觀察，以衛生及職業衛生服務 87.2%、建築及營建工程 86.6%、醫藥衛生 86.4% 較高，人文 71.8%、法律 72.5% 及藝術 75.1% 較低；畢業 5 年與畢業 1 年相較，以法律、教育、數學及統計各上升逾 20 個百分點較多；就畢業人數占比排名前 10 之學門觀察，近 5 年之投保率以藝術、語文、教育、社會及行為科學均不及 8 成較低，惟畢業 5 年之投保率僅藝術仍低於 8 成。

各學門投保公保之人數占比，以教育 43.1% 居冠，法律 20.9%、社會及行為科學 16.3% 分居二、三；勞保投保者中，從事部分工時所占比重，則以人文 10.1% 最高，獸醫、工程及工程業、建築及營建工程均在 4.0% 以下較低。

### 參、薪資概況

#### 一、近 5 年大專畢業生全時工作者勞退月提繳工資 4.5 萬元；各教育程度提繳工資以博士 8.5 萬元居冠

113 年統計近 5 年大專畢業生全時工作者之勞工退休金新制月提繳工資（以下簡稱提繳工資）平均為 4.5 萬元，較 109 年統計增加 6.9 千元或 18.1%；其中 108 年畢業（畢業 5 年）者之提繳工資 4.8 萬元，較 112 年畢業（畢業 1 年）者之 4.2 萬元，增加 5.3 千元或 12.6%（第 24 頁表 3）。

113 年統計大專畢業生全時工作者之各教育程度提繳工資，以博士 8.5 萬元居

表 2 近 5 年大專畢業生人數及投保率－按學門分

統計時點：113 年 7 月底

	畢業生					投保率 (%)	畢業年數			公、勞保人數占比 (%)		
	人數 (萬人)	結構比 (%)	112 年	108 年	差異		1 年 (112 年畢業) C	5 年 (108 年畢業) D	差異 D-C (百分點)	公保	勞保	部分 工時
			畢業 A	畢業 B	A-B (百分點)							
總計	137.7	100.0	100.0	100.0	-	81.5	74.8	84.7	9.9	5.6	94.0	6.1
商業及管理	26.0	18.9	18.5	19.3	-0.8	82.9	77.5	85.3	7.8	5.2	94.4	5.3
工程及工程業	23.9	17.3	18.0	16.9	1.1	85.9	77.8	89.3	11.5	2.7	97.0	3.5
餐旅及民生服務	14.2	10.3	8.9	11.5	-2.6	80.4	75.6	83.3	7.7	2.3	97.0	8.2
醫藥衛生	13.2	9.6	9.8	9.2	0.6	86.4	83.2	87.9	4.7	2.6	97.2	5.7
藝術	10.3	7.5	7.3	7.4	-0.1	75.1	67.9	78.7	10.8	2.5	97.1	8.8
資訊通訊科技	9.6	7.0	7.2	7.1	0.1	81.6	74.0	85.1	11.1	3.3	96.4	5.0
語文	8.6	6.3	6.0	6.4	-0.4	75.9	66.3	80.0	13.7	6.2	93.5	8.9
社會及行為科學	4.2	3.1	3.2	2.9	0.3	77.9	67.9	82.6	14.7	16.3	83.6	8.3
社會福利	4.0	2.9	3.3	2.6	0.7	83.6	81.6	84.5	2.9	2.6	97.0	5.7
教育	3.8	2.7	2.8	2.6	0.2	76.1	60.6	83.1	22.5	43.1	56.7	8.2
建築及營建工程	3.4	2.4	2.5	2.4	0.1	86.6	81.1	88.2	7.1	10.2	89.5	3.4
生命科學	2.8	2.0	2.0	2.1	-0.1	77.7	70.1	81.4	11.3	3.1	96.4	7.0
物理、化學及地球科學	2.4	1.8	1.8	1.7	0.1	80.6	70.4	85.8	15.4	5.9	94.0	5.1
法律	2.1	1.5	1.6	1.4	0.2	72.5	57.5	80.3	22.8	20.9	78.8	8.5
新聞學及圖書資訊	1.7	1.3	1.3	1.2	0.1	80.6	75.1	84.2	9.1	3.5	96.3	6.6
數學及統計	1.5	1.1	1.1	1.0	0.1	76.2	63.7	83.8	20.1	8.6	91.2	7.6
人文	1.3	0.9	0.9	0.9	0.0	71.8	63.4	75.1	11.7	10.2	89.2	10.1
製造及加工	1.1	0.8	0.8	0.8	0.0	83.1	78.2	85.0	6.8	2.1	96.8	5.9
運輸服務	1.1	0.8	0.8	0.8	0.0	83.4	76.7	86.9	10.2	6.4	93.3	5.2
農業	1.1	0.8	0.8	0.7	0.1	78.7	71.8	83.7	11.9	7.3	86.9	5.5
環境	0.3	0.2	0.2	0.2	0.0	82.8	72.8	87.2	14.4	14.2	85.2	5.2
漁業	0.3	0.2	0.2	0.2	0.0	79.5	70.9	85.9	15.0	4.0	95.3	5.7
林業	0.2	0.2	0.2	0.2	0.0	78.3	73.2	81.7	8.5	7.0	92.5	8.6
衛生及職業衛生服務	0.2	0.2	0.2	0.1	0.1	87.2	83.6	88.4	4.8	2.2	97.5	4.3
獸醫	0.2	0.1	0.2	0.1	0.1	80.6	71.6	85.0	13.4	5.8	93.6	3.9
安全服務	0.2	0.1	0.1	0.1	0.0	82.1	77.6	89.8	12.2	8.2	89.3	5.2
其他	0.1	0.0	0.1	0.0	0.1	78.8	75.7	77.6	1.9	15.0	84.7	7.0

資料來源：勞動部大專生就業資料庫及就業導航。

# 專題

冠，餘依序為碩士 6.4 萬元、學士 4 萬元及專科 3.8 萬元，與 109 年統計相較，則以碩士增加 1 萬元（19.2%）最多，博士增 9.3 千元（12.2%）次之，再次為學士增 5.6 千元（16.4%）及專科增 3.6 千元（10.6%）；畢業 5 年者與畢業 1 年者相較，博士增加 1.1 萬元（13.5%），碩士及學士分別增加 9.9 千元（17.0%）及 5.5 千元（14.8%），專科亦增 4.9 千元（13.8%）。

## 二、高提繳工資學門為物理化學及地球科學、工程及工程業

113 年統計近 5 年大專畢業生全時工作者各學門提繳工資，以物理化學及地球科學 6.1 萬元最高，工程及工程業 5.6 萬元次之，再次為醫藥衛生、資訊通訊科技各 5 萬元，另藝術、餐旅及民生服務各 3.6 萬元與安全服務 3.7 萬元較低；畢業 5 年者與畢業 1 年者相較，以物理化學及地球科學增加 1.1 萬元最多；與 109 年統計之近 5 年大專畢業生相較，提繳工資較高之前 5 名學門中，物理化學及地球科學、工程及工程業與資訊通訊科技分別增加約 1 萬元~1.2 萬元（均增 2 成 4 以上），醫藥衛生、法律亦增

加約 4.2~5.5 千元左右（約增 1 成）（下頁表 4）。

以近 5 年投保率及全時工作者提繳工資之全體平均數（81.5%、4.5 萬元）劃分四象限觀察各畢業學門分布，右上角高投保率及高提繳工資之學門為工程及工程業（85.9%、5.6 萬元）、醫藥衛生（86.4%、5 萬元）、資訊通訊科技（81.6%、5 萬元）3 個學門，合計人數占比 33.9%；而左下角低投保率及低提繳工資之學門則為藝術（75.1%、3.6 萬元）、餐旅及民生服務（80.4%、3.6 萬元）等 12 個學門，合計人數占比 35.3%；左上角為投保率低，

表 3 近 5 年大專畢業生全時工作者勞退提繳人數及工資 – 按教育程度分

統計時點：113 年 7 月底

	勞退 提繳 人數 (萬人)	結構比 (%)	提繳 工資 (千元)	畢業年數				較 109 年 7 月底統計	
				1 年 (112 年畢業) A	5 年 (108 年畢業) B	增減值 B-A	增減率 (%)	增減值 (千元)	增減率 (%)
總計	72.4	100.0	45.3	42.2	47.5	5.3	12.6	6.9	18.1
博士	0.5	0.7	84.9	79.5	90.3	10.7	13.5	9.3	12.2
碩士	15.4	21.3	64.1	58.3	68.3	9.9	17.0	10.3	19.2
學士	53.7	74.2	39.9	36.8	42.3	5.5	14.8	5.6	16.4
專科	2.7	3.8	37.8	35.2	40.1	4.9	13.8	3.6	10.6

資料來源：勞動部大專生就業資料庫及就業導航。

表 4 近 5 年大專畢業生全時工作者勞退提繳人數及工資 – 按學門分

統計時點：113 年 7 月底

	勞退 提繳 人數 (萬人)	結構比 (%)	提繳 工資 (千元)	畢業年數				較 109 年 7 月底統計	
				1 年 (112 年畢業) A	5 年 (108 年畢業) B	增減值 B-A	增減率 (%)	增減值 (千元)	增減率 (%)
<b>總計</b>	<b>72.4</b>	<b>100.0</b>	<b>45.3</b>	<b>42.2</b>	<b>47.5</b>	<b>5.3</b>	<b>12.6</b>	<b>6.9</b>	<b>18.1</b>
<b>提繳工資金額較高者</b>									
物理、化學及地球科學	0.9	1.3	60.7	53.7	64.4	10.7	20.0	11.8	24.2
工程及工程業	13.0	18.0	55.8	49.9	58.8	8.9	17.9	11.2	25.2
醫藥衛生	7.7	10.7	50.1	46.6	54.0	7.4	15.8	4.2	9.2
資訊通訊科技	5.3	7.3	49.9	46.2	51.4	5.2	11.3	9.9	24.7
法律	0.8	1.2	47.9	46.0	49.7	3.7	8.0	5.5	12.8
數學及統計	0.6	0.9	46.6	41.3	50.2	8.9	21.5	7.3	18.6
運輸服務	0.6	0.8	44.9	41.7	48.7	6.9	16.6	6.2	16.0
商業及管理	14.6	20.2	44.6	42.3	46.6	4.3	10.1	6.4	16.6
建築及營建工程	1.9	2.6	44.5	41.0	47.3	6.3	15.4	8.0	21.9
社會及行為科學	1.8	2.6	43.7	40.4	46.6	6.2	15.4	5.3	13.9
<b>提繳工資金額較低者</b>									
藝術	5.1	7.0	35.6	33.5	37.5	4.0	12.0	4.5	14.6
餐旅及民生服務	7.4	10.3	35.8	33.8	37.2	3.4	10.1	5.1	16.7
安全服務	0.1	0.1	37.4	34.7	38.5	3.8	10.8	6.5	21.0
語文	4.1	5.7	37.7	34.8	40.2	5.4	15.4	4.9	15.0
社會福利	2.5	3.5	37.7	36.6	38.9	2.3	6.3	5.0	15.4
林業	0.1	0.2	37.8	35.5	40.2	4.8	13.5	4.7	14.3
製造及加工	0.6	0.9	38.2	35.6	40.1	4.5	12.7	5.1	15.4
漁業	0.1	0.2	38.4	36.4	39.5	3.2	8.8	5.0	15.1
人文	0.5	0.8	38.6	36.2	40.3	4.0	11.1	5.0	14.8
新聞學及圖書資訊	1.0	1.4	38.7	35.4	41.5	6.1	17.3	4.5	13.1

資料來源：勞動部大專生就業資料庫及就業導航。

# 專題

但提繳工資高之學門如數學及統計（76.2%、4.7萬元）、法律（72.5%、4.8萬元）等4個學門，合計人數占比4.4%；右下角為投保率高，但提繳工資低之學門，如製造及加工（83.1%、3.8萬元）、社會福利（83.6%、3.8萬元）等8個學門，合計人數占比26.4%（圖2）。

### 三、提繳工資最高之細學類為醫學

觀察113年統計之主要細學類提繳工資，112年大專畢

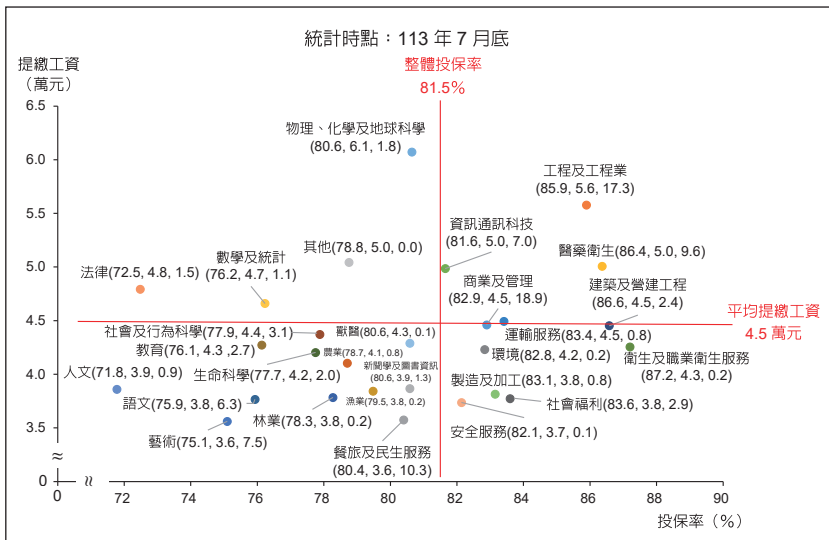
業生於畢業1年時提繳工資以醫學7.4萬元最高，材料工程5.8萬元次之，再次為物理及應用物理5.6萬元，另美髮美容服務、視覺傳達設計均3.2萬元較低；108年畢業生（畢業5年）與112年畢業生（畢業1年）相較，提繳工資較高之前10名主要細學類中，以醫學、物理及應用物理、材料工程約增加1.3萬元最多（均增一成八以上），生醫工程、化學分別增1.2萬元、1.1萬元（均增一成九以上），電機與電子工程、化學工程亦分別增

8.7千元、8.6千元（均約增一成六），另其他商業及管理僅增加約1千元最少（約增2%）（下頁表5）。

### 四、近5年大專畢業生提繳勞退全時工作者以製造業人數最多且工資最高

113年統計近5年大專畢業生提繳勞退全時工作者所從事之前3大行業依序為製造業16.2萬人、批發及零售業13.1萬人、醫療保健及社會工作服務業9.7萬人，合計39萬人，占五成四；與全體全時工作者勞退提繳人數於各行業結構比相較，近5年大專畢業生從事醫療保健及社會工作服務業、專業科學及技術服務業、教育業、出版影音及資通訊業之占比分別高出6.3、3.6、2.3、2.1個百分點，從事製造業、批發及零售業、支援服務業者，則分別低7.4、3.3、2.2個百分點；另近5年大專畢業生占全體全時工作者勞退提繳人數比率為10.6%，各行業以醫療保健及社會工作服務業、教育業、專

圖2 近5年大專畢業生投保率及提繳工資－按學門分



說明：1. 提繳工資為勞退全時工作月平均薪資。  
 2. 括弧內數字為該學門畢業生（投保率，提繳工資，人數占比），紅線為全體平均數。  
 資料來源：勞動部大專生就業資料庫及就業導航。

業科學及技術服務業較高，均逾 1 成 7，製造業及營建工程業分別僅占 8.0% 及 8.2%，運輸及倉儲業、支援服務業亦分別僅占 7.0%、5.7%（下頁表 6）。

大專畢業生全時工作者之平均提繳工資以製造業、電力及燃氣供應業皆 5.4 萬元居冠，農林漁牧業 3.5 萬元最低；大專畢業生全時工作者之平均

提繳工資與全體（4.9 萬元）相比，其比值達 0.93，惟製造業、支援服務業、醫療保健及社會工作服務業之比值大於 1，可能與各大業中不同年齡層

表 5 大專畢業生全時工作者勞退提繳工資 – 按主要細學類分

統計時點：113 年 7 月

單位：千元

	畢業年數			
	1 年 (112 年畢業)	5 年 (108 年畢業)	增減值	增減率
	A	B	B-A	(%)
<b>總計</b>	<b>42.2</b>	<b>47.5</b>	<b>5.3</b>	<b>12.6</b>
<b>提繳工資金額較高者</b>				
醫學	74.4	87.8	13.4	18.0
材料工程	58.2	70.7	12.6	21.6
物理及應用物理	55.6	68.7	13.0	23.4
化學	55.2	65.9	10.7	19.3
電機與電子工程	53.1	61.8	8.7	16.4
化學工程	52.5	61.1	8.6	16.4
其他商業及管理	51.7	52.7	1.0	2.0
生醫工程	51.2	62.9	11.7	22.9
藥學	50.9	55.8	5.0	9.8
工業工程	47.9	52.4	4.5	9.4
<b>提繳工資金額較低者</b>				
美髮美容服務	31.8	34.5	2.7	8.4
視覺傳達設計	32.4	36.5	4.1	12.6
空間設計	32.5	37.2	4.7	14.5
綜合設計	33.5	36.8	3.3	10.0
表演藝術	33.5	38.9	5.5	16.3
旅館及餐飲	33.5	36.8	3.3	9.8
時尚設計與管理	33.7	38.6	4.8	14.4
產品設計	34.0	38.6	4.6	13.5
旅遊觀光	34.0	38.0	4.0	11.6
營養	34.2	37.6	3.4	10.1

資料來源：勞動部大專生就業資料庫及就業導航。

表 6 近 5 年大專畢業生全時工作者勞退提繳人數及工資 – 按行業分

統計時點：113 年 7 月底

	勞退提繳				提繳工資	
	人數 (萬人)	占全體 <sup>1</sup> 比率 (%)	結構比 (%)	較全體 <sup>1</sup> 之 差異 (百分點)	(千元)	與全體 比值 <sup>2</sup>
總計	72.4	10.6	100.0	-	45.3	0.93
農、林、漁、牧業	0.1	7.0	0.1	-0.1	35.1	0.97
礦業及土石採取業	0.0	3.8	0.0	-0.0	40.7	0.94
製造業	16.2	8.0	22.3	-7.4	53.6	1.02
電力及燃氣供應業	0.2	8.7	0.3	-0.1	53.6	0.72
用水供應及污染整治業	0.2	5.4	0.3	-0.3	38.4	0.97
營建工程業	3.0	8.2	4.1	-1.2	38.6	0.96
批發及零售業	13.1	9.0	18.1	-3.3	38.9	0.86
運輸及倉儲業	1.6	7.0	2.2	-1.1	44.8	0.85
住宿及餐飲業	3.4	12.1	4.7	0.6	35.4	0.94
出版影音及資通訊業	4.4	16.0	6.1	2.1	51.4	0.80
金融及保險業	3.9	13.2	5.4	1.1	52.4	0.75
不動產業	1.1	9.3	1.5	-0.2	39.7	0.89
專業、科學及技術服務業	6.5	17.9	9.0	3.6	45.7	0.83
支援服務業	1.9	5.7	2.6	-2.2	37.8	1.03
公共行政及國防：強制性社會安全	1.2	10.2	1.6	-0.1	41.4	0.99
教育業	3.6	19.2	5.0	2.3	39.5	0.98
醫療保健及社會工作服務業	9.7	20.2	13.4	6.3	46.9	1.03
藝術、娛樂及休閒服務業	0.8	14.5	1.1	0.3	38.7	0.97
其他服務業	1.6	9.7	2.2	-0.2	37.4	0.90

註：1. 係指 113 年 7 月底全體全時工作者勞退提繳人數。

2. 係指近 5 年大專畢業生全時工作者提繳工資 / 全體全時工作者提繳工資。

資料來源：勞動部大專生就業資料庫及就業導航。

所從事之中業或職務差異有關（如近年製造業大專畢業生多進入電子零組件製造業，支援服務業大專畢業生多從事事務支援工作，少見從事保全及警衛等）。

## 肆、結語

青年勞動條件及就業流向為政府關切的議題，勞動部定期編布大專畢業生就業流向與薪資統計，以期掌握大專

畢業生就業情形，並提高就業市場薪資透明度，可供莘莘學子作為規劃未來職涯之重要參考資訊。❖