

連江縣觀光旅遊發展分析

觀光產業是連江縣重要產業，縣轄 4 鄉 5 島具戰地文化、自然景觀及人文特色豐富，是吸引各地遊客的重要資源，本文透過統計資料，檢視觀光旅遊推動成效，作為未來精進政策之參考。

馬秀燕（連江縣政府主計處科員）

壹、前言

連江縣（以下簡稱本縣）主要包含南竿、北竿、東莒、西莒和東引 5 島，位於臺灣本島西北方，隔海與大陸閩江口、黃岐半島遙遙相望，素有「閩東之珠」美稱。因地理位置特殊及歷史發展際遇，本縣有近 40 年為軍管時期，所轄地區皆劃為軍事重地，直至 81 年戰地政務解除，開始發展觀光，以「觀光立縣島嶼」為發展目標。

本縣 4 鄉 5 島的戰地文化資源豐富，島上各式軍事標語、防禦工事據點等戰地文化地

景，以及豐富的地質地形景觀、傳統聚落、動植物生態、閩東文化、媽祖信仰等是吸引遊客前來體驗的重要觀光資源。但因位居離島，觀光發展面臨考驗，除須強化遊憩據點之軟、硬體設施及行銷外，交通的便利性及氣候亦是重要因素。

觀光產業是本縣重要產業，本文藉由 108 年至 112 年觀光遊客數量變動及分布情形，以及交通部觀光署、本縣交通旅遊局、港務處及環境資源局之統計資料進行探討，以供本縣提升觀光旅遊服務品質，制定觀光行銷策略之重要參據。

貳、觀光遊憩據點遊客分析

本縣觀光遊憩資源具多樣性，包含戰地文化（坑道、據點、紀念公園）、自然景觀（地質、澳口、自然步道等）及人文景觀（傳統聚落、宗教信仰、遺址等）（下頁圖 1），同島之遊憩景點間可以騎車、開車或搭乘台灣好行，皆在 5 至 30 分鐘內可到達，十分便利。此外亦舉辦多項活動，如元宵擺暝嘉年華、媽祖升天祭等民俗節慶活動；馬拉松、定向夜跑等體育賽事活動；海上看東引及大坵島尋鹿迷蹤等生態活

動，以下就遊客相關統計進行分析。

一、遊客年約 22 萬人次，有淡旺季之分

依交通部觀光署馬祖國家風景區管理處統計，108 年至 112 年間，本縣遊客人次除 110 年受新冠肺炎疫情影響，驟減為 13.8 萬人次外，每年大約

有 22 萬人次到訪，112 年遊客人次為 22.43 萬人次，與疫情前相當，顯示疫情解封後，本縣旅遊並未明顯受到出國潮影響，仍維持一定水準。

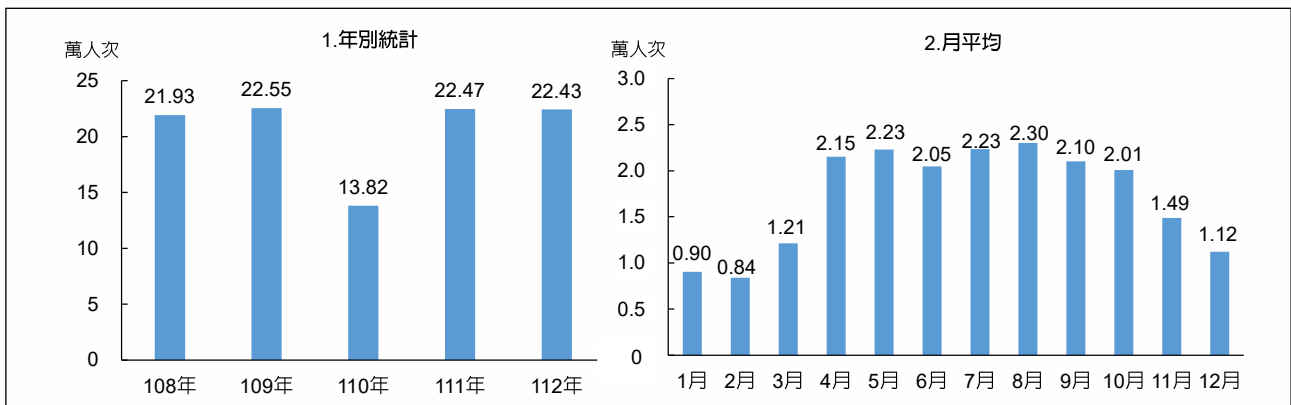
觀察本縣近 5 年各月平均遊客人次分布，顯示旅遊旺季為 4 月至 10 月，平均遊客數達 2 萬人次以上（圖 2）。另依馬祖國家風景區管理處 109 年委外調查報告，遊客性別以女性較多，占 58.13%；至於淡旺季旅客年齡層（統計有年齡資料者）分布，旺季（4 月至 10 月）以 40-59 歲（占 46.36%）最多，其次分別為 39 歲以下（占 41.86%）及 60 歲以上（占 11.66%）；旅遊淡季（11

圖 1 連江縣四鄉五島觀光景點圖



資料來源：作者自行繪製。

圖 2 連江縣 108 年至 112 年遊客人次



資料來源：交通部觀光署馬祖國家風景區管理處。

專題

月至 3 月) 仍以 40-59 歲 (占 62.24%) 為大宗, 39 歲以下大幅減少至占 18.40%, 60 歲以上則占 19.22%, 依資料顯示, 旅遊旺季客群之年齡分布較平均, 而淡季則以 40-59 歲為主。

二、遊客交通工具以飛機為主, 占約 8 成

依遊客交通工具分析, 臺灣本島至本縣可以空運或海運到達, 大陸遊客則經由小三通到達, 其中空運有定期航班往來臺北、臺中; 海運有「臺馬之星」約航行 8 至 10 小時, 晚上 10 點基隆上船, 次日 7 點可

達南竿鄉, 111 年 4 月始營運之「南北之星快輪」, 由八里臺北港出發, 3 小時可達南竿鄉。以近 5 年旅客交通工具統計, 空運占 78.89%, 海運占 16.67%, 小三通占 2.84%, 郵輪僅占 1.60%。遊客以空運為多主因飛機班次較多, 且搭乘時間較短之優勢, 例如臺北—南竿約 50 分鐘, 臺中—南竿約 1 小時 (圖 3)。

由於春季是馬祖的霧季, 飛機航班常受影響而延誤甚至停飛, 因此須依賴海運接駁旅客, 顯見海運仍為不可或缺的運輸方式。「南北之星快輪」

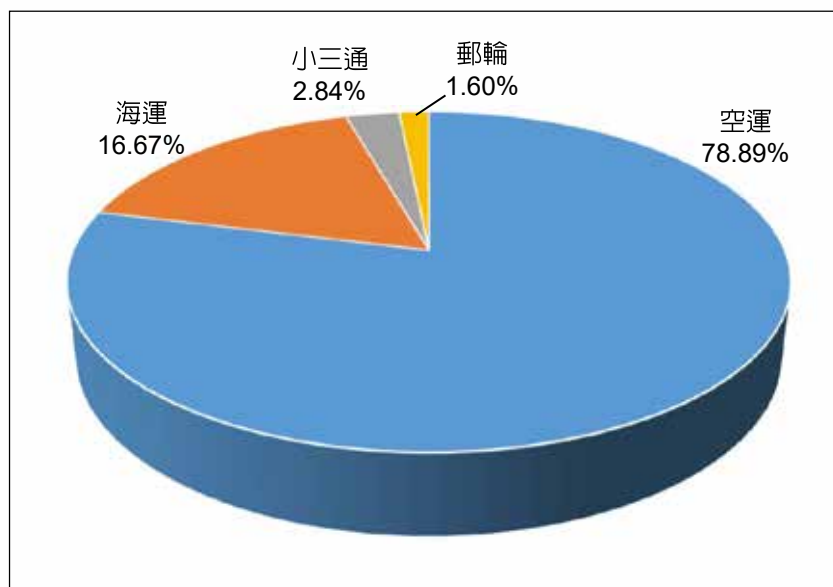
於 113 年暫停行駛前述固定航線, 後續將以包船方式繼續經營, 經縣府與業者協商, 遇到霧季、飛機無法起飛時, 亦能緊急徵用以疏運旅客。

三、遊憩據點以北竿及南竿到訪率較高

為探查近年遊客至各遊憩據點情形, 依交通部觀光署 108 年至 112 年觀光遊憩據點資料分析¹ 近 5 年資料統計, 各年皆以北竿遊客中心占比最高, 每年占旅客總人次之 35% 以上, 其次為南竿遊客中心 (約占 23% 至 35%), 莒光遊客中心及東引遊客中心, 因交通較不便, 每年合計約占遊客總人次 30% (下頁圖 4)。前述僅統計到訪遊客中心人次, 若以馬祖交通便利性估算, 南竿鄉為本縣主要交通樞紐, 推估到訪南竿鄉之遊客多於北竿鄉。

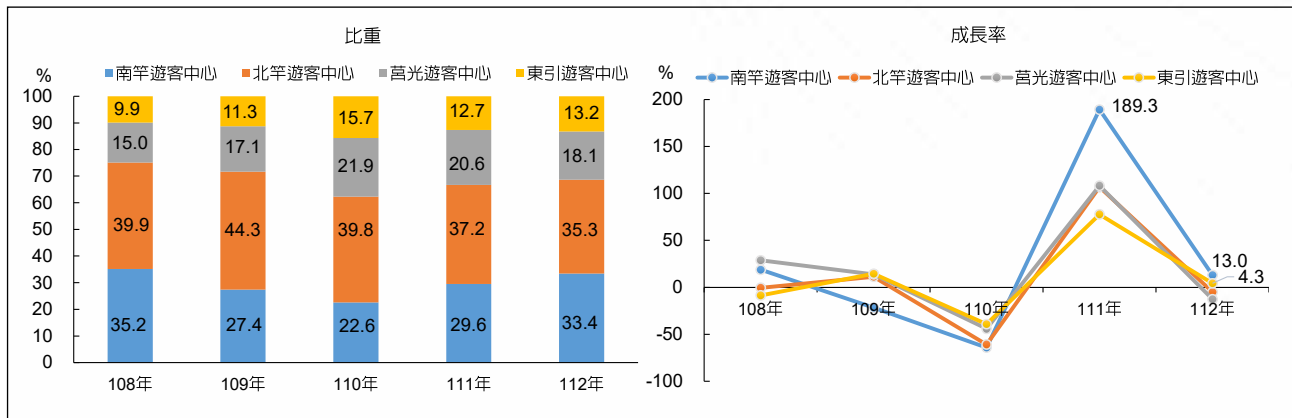
各遊客中心 110 年因受疫情影響遊客人次大減, 111 年逆勢回升, 尤其以南竿遊客中心增幅最大, 成長近 2 倍, 112 年南竿遊客中心及東引遊客中心仍持續正成長。

圖 3 連江縣 108 年至 112 年遊客搭乘交通工具統計



資料來源：交通部觀光署馬祖國家風景區管理處。

圖 4 連江縣觀光遊憩據點遊客統計



資料來源：交通部觀光署。

參、旅宿業概況分析

一、旅宿量能充足，民宿為大宗

本縣 112 年底民宿 237 家，較 108 年底增加 59 家 (+33.1%)，房間數則增 369 間 (+42.3%)，旅館家數增加 1 家 (+25.0%)，房間數增 93 間 (+112.0%)。以各鄉觀察，112 年底民宿以南竿鄉 103 家為最多，北竿鄉 69 家次之，東引鄉和莒光鄉則分別有 36 家及 29 家；旅館家數亦以南竿鄉 3 家最多，其次北竿鄉和東引鄉各有 1 家 (表 1)。另依本縣交通旅遊局資料，本縣民宿及旅館可容納人數以南竿鄉 1,769

人為最多，北竿鄉為 939 人次之，東引鄉與莒光鄉則分別為 532 人及 480 人，全縣共可容納 3,720 人。

本縣目前是否能提供足夠之住宿容量？以 112 年本縣旅

遊人次最多之 6 月評估如下：

(一) 在空運方面

松山－南竿每日最多 9 班次，臺中－南竿 2 班次，松山－北竿 3 班次；以每班飛機可售 70 個座位估算，

表 1 連江縣旅宿業家數及房間數統計

年底及鄉別	民宿		旅館	
	家數 (家)	房間數 (間)	家數 (家)	房間數 (間)
108 年底	178	872	4	83
109 年底	201	1,002	5	176
110 年底	215	1,113	5	176
111 年底	228	1,199	5	176
112 年底	237	1,241	5	176
南竿鄉	103	590	3	91
北竿鄉	69	284	1	70
東引鄉	36	193	1	—
莒光鄉	29	174	—	15

資料來源：交通部觀光署旅宿網。

專題

當日最大空運客數 980 位，又本縣縣民與遊客比約 1：4，估計當日最大空運遊客數 784 位。

(二) 海運部分

基隆至馬祖船班大致每日 1 班，每次可運載約 640 人（新臺馬輪），又「本縣縣民及軍人」與遊客比約 1：3，推估當日最大海運客數 480 人。

綜計空運與海運當日推估最大旅客人數 1,264 人。另依馬祖國家風景區管理處 109 年委外調查報告顯示，遊客停留天數以 3 天為最多（占 68.37%），若以住宿 2 天計算，本縣住宿可容納數減半為 1,860 人，仍可容納推估當日最大旅客數。以 112 年 6 月平均每日遊客人數 1,040 人評估，每日仍有約 820 人的遊客成長空間。

二、民宿住用率高於全國，客房價格低於全國，具競爭力

住用率為實際住用客房累計數與可供出租客房累計數之比率，為旅宿業常見之指標，

住用率越高代表客房空間使用效率越高。112 年本縣民宿住用率 30.56%，較全國平均值 26.62%，高 3.94 個百分點，全國排名第 7 高；112 年旅館住用率 28.84%，則較全國平均值 48.86%，低 20.02 個百分點，顯示本縣旅館客房使用效率尚有提升空間（圖 5）。以 112 年各月觀察，民宿於 6 月住用率 49.37% 最高，旅館則於 5 月住用率 54.15% 最高。整體而言，4 月至 10 月為本縣旅遊旺季，住用率可達 2 至 5 成。

再以平均房價觀察，112 年本縣民宿平均房價為 2,038 元，全國為 2,509 元，本縣民宿平均房價較全國低 471 元。旅館方面，本縣旅館 112 年

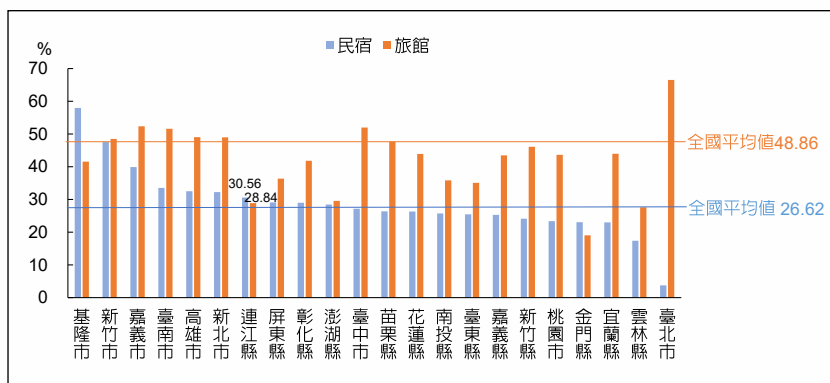
平均房價為 2,448 元，全國為 2,671 元，本縣旅館平均房價較全國低 223 元。本縣無論民宿及旅館之平均房價皆低於全國平均，於國內市場上仍存在競爭力（下頁表 2）。

三、旅宿業住客以本國籍散客為主

本縣 112 年旅宿住客類別主要以散客為主，占 67.78%，團客則占 32.22%。散客占比較高可能與本縣各島景點多可採機車、汽車、公車或步行到達，島間可搭乘島際交通船到達十分便利，因此散客可依個人喜好規劃行程自行前往。

另以住宿者之國籍分析，112 年旅宿業住宿者國籍別以本國為主（占 99.41%），其

圖 5 112 年全國各縣市民宿及旅館住用率



資料來源：交通部觀光署旅宿網。

次為中國大陸（占 0.39%）、日本（占 0.06%）、美國（占 0.04%）。因地理因素，中國旅客透過小三通至本縣旅遊最為便利，108 年疫情發生前，中國大陸遊客占當年總住客

2%，前來本縣旅遊者仍不多，顯示如何拓展觀光產業，吸引外國籍旅客為重要課題（圖 6）。

肆、結論與建議

一、推動智慧觀光服務，強化蒐集及分析觀光旅遊數據

本縣智慧觀光基礎建設尚不足，建議與交通部合作，強化本縣智慧基礎建設為首要之務，例如：加強無線網路覆蓋率、智慧導覽系統、QR 碼或電子票證廣泛應用等，以提供遊客方便的資訊和互動體驗，同時也為觀光數據匯集打下基礎。另建議整合不同來源的數據，例如：門票銷售、旅館預訂及觀光遊憩據點遊客意向調查等，以獲得全面的觀光旅遊資訊，再彙整及分析遊客的偏好和行為模式，釐析遊客需求，制定更有效的旅遊營銷策略和優良服務方案，逐步將觀光推展至國際。

二、輔導淡季整備，旺季迎客，並優化交通和應急服務

本縣觀光旅遊有淡旺季之分，為提供旺季優質之服務，須輔導於淡季做好觀光旅遊整備工作或培訓充電（如舉辦觀摩考察等活動），以利旺季迎客，降低旺季負面之影響。另

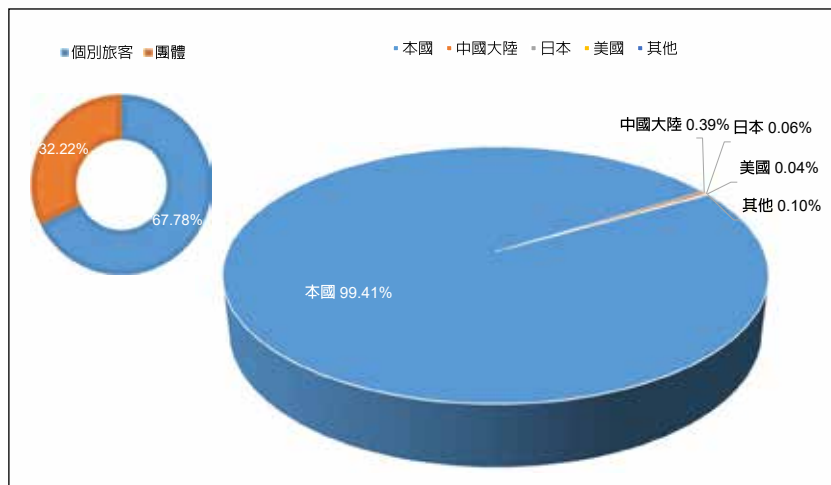
表 2 旅宿業住用率及平均房價

單位：%：元

年別	客房住用率				平均房價			
	民宿		旅館		民宿		旅館	
	全國	連江縣	全國	連江縣	全國	連江縣	全國	連江縣
108 年	25.11	22.01	55.79	35.64	2,206	1,756	2,332	1,622
109 年	25.80	29.46	38.43	39.87	2,265	1,790	2,186	2,291
110 年	16.53	16.32	32.81	15.37	2,412	1,813	2,338	1,993
111 年	26.66	33.27	41.63	31.03	2,487	1,945	2,479	2,219
112 年	26.62	30.56	48.86	28.84	2,509	2,038	2,671	2,448
112 年連江縣各月趨勢圖								

資料來源：交通部觀光署旅宿網。

圖 6 112 年連江縣旅宿業住客類別及國籍



資料來源：交通部觀光署旅宿網。

因春夏之際因天候導致航班取消，亦影響遊客出行計畫，除增加海上交通運輸選項以作為航班取消之替代方案外，另為確保遊客能夠順利抵達和離開，可提前於社群網站預警天氣情形並提供旅遊保險資訊，若有航班延誤或取消，適時提供旅客住宿資訊及轉乘服務，讓旅客感受到到貼心及周到的服務。

三、開發本縣四季之美，推廣特色及節慶活動策略

冬季及春初氣候不佳，戶外體驗受到限制，可增加室內活動和體驗項目，如美食之旅、手工藝工作坊和歷史文化展覽等，強調四季皆宜的旅遊體驗，即使天氣不佳，依然有豐富的活動選擇，吸引遊客在不同季節前來探索。此外，由於旺季年輕族群較多，淡季以年長遊客為主，建議針對不同族群推出適合的活動和優惠方案，如旺季推出水上戶外活動，淡季則推出養生及文化體驗，滿足不同年齡層旅客的需求。讓馬祖除了觀賞藍眼淚外，亦可結

合媽祖繞境、歷史文化探訪、戶外冒險等多元活動，以提供旅客豐富的旅遊體驗。

四、精進輔導旅宿業管理，強化旅宿競爭力

本縣旅宿業平均房價具有優勢外，為提供優質旅宿服務吸引遊客，跨單位與馬祖國家風景區管理處辦理民宿輔導計畫，並持續推動好客民宿及星級旅館認證家數等策略，本縣已連續 3 年（110 年至 112 年）榮獲交通部觀光署「考核地方政府辦理旅宿業管理輔導績效」之特優，亦是離島及非直轄市唯一蟬聯之縣市。未來將持續精進輔導旅宿業管理，提供良好旅宿環境及服務品質，強化觀光吸引力。

五、規劃及落實永續旅遊策略

由於本縣受限於先天環境的限制，土地、水、電及天然資源等皆有限，因此須綜合評估及制定相關計畫使觀光業能永續發展，例如相關局處共同研擬土地利用計畫，保留自然景觀和生態敏感區域，限制開

發和建設活動，確保生態系統的完整性和生物多樣性。同時與旅遊業者合作進行環境教育和宣傳活動，提高遊客和當地居民對於生態保護的認識和意識，強調可持續旅遊的重要性，鼓勵遊客遵守當地的環境規範和文化習慣，減少對環境的負面影響。此外，本縣著手推動綠色旅遊，112 年環保旅宿達 165 間；環保餐廳增至 29 間；綠色旅遊路線增至 11 條，持續推動各項環保措施以確保觀光業健康發展。

註釋

1. 目前有關本縣遊憩據點列有國家級風景特定區分別為南竿、北竿、莒光（位於東莒島）及東引等 4 座遊客中心有完整資料。

參考文獻

1. 連江縣政府（2022），連江縣第六期離島綜合建設實施方案。
2. 交通部觀光局馬祖國家風景區管理處（2021），109 年馬祖地區目的地意象與遊客行為意向調查暨遊客人次推估委託專業服務案成果報告書。
3. 交通部觀光局（2020），Taiwan Tourism 2030 台灣觀光政策白皮書。❖