

安居樂業在新北—統計心視野

新北市人口數為全國之最，為支援市府打造「安居樂業」城市，統計發揮重大效益，本文即透過統計視野觀察新北市施政現況，以及使用統計分析支援政策推動成果。

廖盈婷、楊幼君（新北市政府主計處科長、專員）

壹、前言

新北市早期為移居城市，人口為全國之最且逐年成長，至 108 年 4 月 27 日已突破 400 萬人關卡，又因新北市民來自四面八方使得該市具多元文化融合的特質，另從交通、土地、人口數與經濟實力等各方面觀之，亦蘊藏著無限的潛能。如何為新北 400 萬市民打造「安居樂業」的願景？統計又扮演何種角色呢？以下就以新北市政府（以下簡稱市府）施政願景為主軸，由統計視野觀察市政的現況及支援施政推動的成果。

貳、打造老與幼有所托之「安」的城市

一、新北市面對人口結構轉變以「安心」為理念推動政策

新北市人口為全國之最，觀其人口結構，108 年底新北市青壯年占比為 73.50%，高齡長者與幼齡兒童則分別占 12.10% 及 14.40%，雖扶養比（36.05）為六都最低（下頁附表），然市府團隊面對「孩子少、老太快、失能長、慢病多」的社會轉型考驗，以打造「安心是生活最基本的訴求」為

理念進行政策推動，如增設公共托育中心及輔導私立幼兒園加入準公共幼兒園等「優化托育」，至 108 年底已打造 70 所公共托育中心，並有 119 家私立幼兒園加入準公共幼兒園，另為「活躍老化」，至 108 年底擴增公共托老中心達 45 所、銀髮俱樂部 678 處及老人共餐 1,026 處，使高齡長者可在地安老並健康樂活。此外更推動「遠距照護」以提升偏鄉地區醫療照護品質，以及利用「智慧防災」與「科技維安」等政策為市民打造安心及安全的城市，讓移居市民對這第二故鄉皆有「此心安處是吾鄉（家）」

之感受。

二、支援公共托育中心與公共托老中心之設置

統計向以支援決策為目

標，除了以統計數據展現施政推動現況外，亦可利用統計推估結果作為施政參考，以公共托育中心及公共托老中心為例，新北市自 100 年 10 月創

全國之首成立第一所「汐止忠厚公共托育中心」，至 108 年底已達 70 所，此公設民營結合民間資源方式受各界肯定，並推廣至全國施行，然而在政策推動之初雖知可降低育兒的負擔，但無相關統計資料可供參考，市府主計處利用衛生福利部「104 年婦女生活狀況調查」結果進行研析，100 年新北市有 26.45% 婦女因照顧小孩而未工作，為直轄市最高，至 104 年該比率已降為 18.92%，為六都最低，下降幅度 7.53 個百分點最多。相關統計亦轉化為簡單易懂文字，如「新北市每 100 個未工作之婦女中有 7 個，或可因公共托育政策受益成為就業婦女」，以利市政參用。

除了公共托育中心外，公共托老中心設立亦可減輕青壯年的負荷，此二項政策頗受好評，亦是市府近年重點工程，然為使資源有效應用，市府主計處以年輪組成法推計未來 20 年人口數（圖 1），並將未來 29 行政區人口變化概況提供市府團隊決策參用，以利公

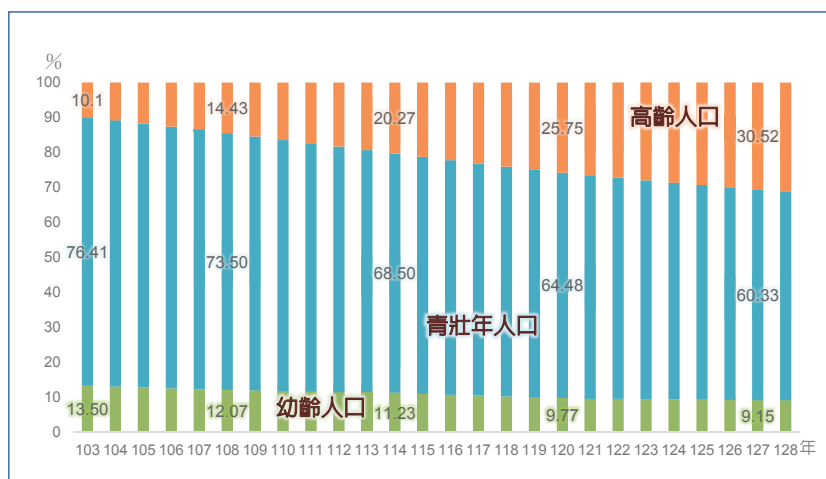
附表 六都三段年齡組人口結構及扶養比

單位：%

| 項目 | | 新北市 | 臺北市 | 桃園市 | 臺中市 | 臺南市 | 高雄市 |
|---------|------------------|-------|-------|-------|-------|-------|-------|
| 三段年齡組占比 | 幼年人口 (0-14 歲) | 12.10 | 13.44 | 14.88 | 14.23 | 12.10 | 11.84 |
| | 工作年齡人口 (15-64 歲) | 73.50 | 68.49 | 73.01 | 72.90 | 72.17 | 72.35 |
| | 高齡人口 (65 歲以上) | 14.40 | 18.07 | 12.11 | 12.87 | 15.73 | 15.81 |
| 扶養比 | | 36.05 | 46.01 | 36.96 | 37.17 | 38.56 | 38.22 |

資料來源：內政部統計處。

圖 1 103 至 128 年新北市人口變化趨勢



資料來源：新北市政府主計處推估。

專題

共托育中心與公共托老中心之布點設立更符合民衆需求，讓民衆可安心在新北樂活，更讓青壯年可積極投入勞動市場就業。

參、推動住者有其屋之「居」的城市

一、利用都市更新及落實居住正義，打造宜「居」環境

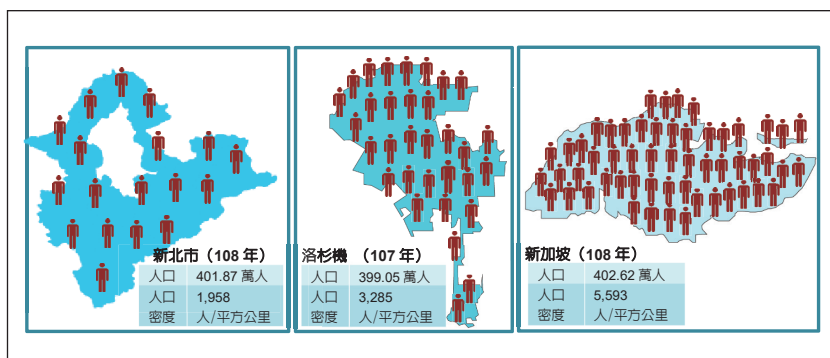
新北市 400 萬人口與美國洛杉磯、新加坡等國際大城市人口相當，至 108 年底人口已達 401 萬 8,696 人，雖人口與上述二大城市相若，但因新北市幅員廣闊，人口密度（1,957.89 人/平方公里）相對較低（圖 2）。市府團隊利用新北市之特色，致力打造宜居的環境，首先以高效率推動「都更三箭」¹，由捷運沿線出發推動都更以及危老重建；另透過既有房舍整建、活化閒置公有資產、都市計畫變更回饋及興辦社會住宅，以及逐年提高租金補貼等方式來「落實居住正義」。此外，積極推動「建

設三環六線」、「翻轉城市環境」及「建構人本環境」等政策來實現「宜居」特質。

二、以家庭收支調查報告出發，支援「落實居住正義」政策

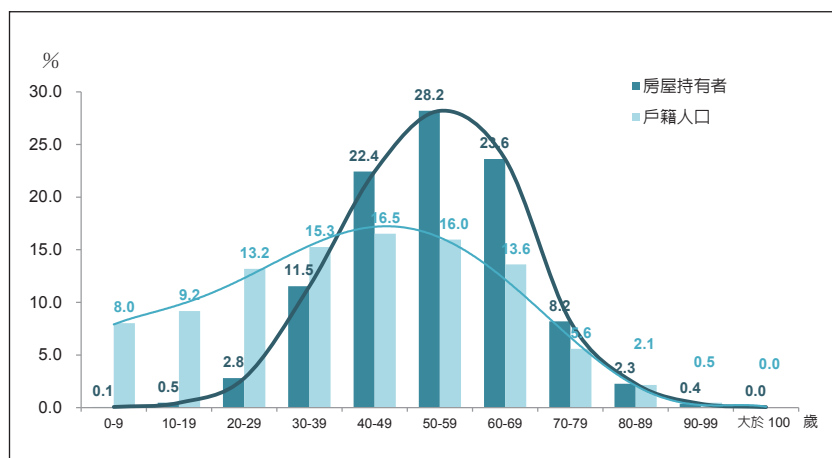
新北市因交通便利與城市發展度高，房市行情向來看俏，為了解新北市居住概況，市府主計處由自辦之「家庭收支調查報告」支援「落實居住正義」之政策。例如，由 107 年家庭收支調查報告得知，新北市住

圖 2 新北市、洛杉磯及新加坡人口密度



資料來源：United States Census Bureau、Department of Statistic Singapore 及新北市政府主計處。

圖 3 109 年 1 月底新北市房屋持有者年齡分布概況



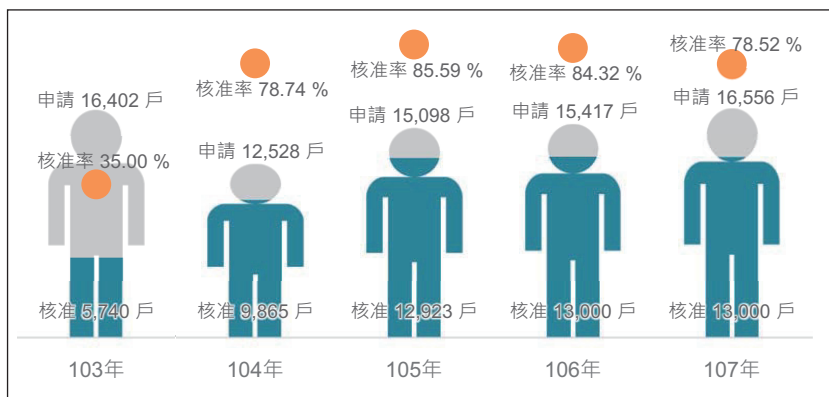
資料來源：新北市政府地政局、新北市政府民政局。

宅自有比率為 83.63%，住宅租賃比率為 10.26%，若使用戶籍登記資料推算，約略有 16 萬戶為住宅承租戶，其中第 1 等分位組²約為 3.8 萬戶；若再輔以人口結構及建物所有權資料觀察，可知房屋持有者高齡化

情形甚於人口高齡化（上頁圖 3）。換言之，青年有較高之租屋需求。進一步分析新北市「整合住宅補貼－租金補貼」申請情形，雖租金補貼核准戶數已逐年調升，惟申請戶仍高於核准戶數並逐年增加（圖 4），

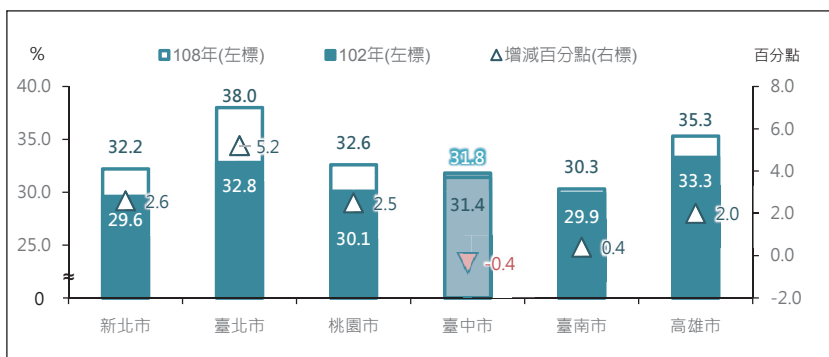
市府團隊針對需求大於供給之現象以相關政策紓解，除了興辦社會住宅（至 107 年底已完成 5,627 戶）外，為強化弱勢族群及青年照顧，市府團隊透過自籌經費辦理身心障礙租金補貼及捷運青年租金補貼，再加上中央補助部分，使 108 年度受領租金補貼戶數逾 2 萬戶³，未來將視財政狀況，逐年提高補貼戶數。

圖 4 103 至 107 年新北市整合住宅補貼－租金補貼申請情形



資料來源：內政部營建署。

圖 5 102 年及 108 年六都規律運動人口比率



資料來源：教育部體育署「運動現況調查報告」。

肆、發展族群共融之「樂」的城市

一、以在地特色推動健康樂活新體驗

新北市有層巒聳翠的山色，有綿長蜿蜒的海岸線，旅遊景點豐碩，近年市府團隊串連淡水至貢寮三貂角魅力景點，推出「青春山海線」，更打造國民運動中心「推展全民運動」，使其規律運動人口比率由 102 年之 29.6% 增加至 108 年之 32.2%，增加 2.6 個百分點，成長幅度僅次臺北市（圖 5）；此外更以融合移民文化與打造多元民族特色等方

專題

式興建文化設施，並秉持「城市共好」理念，促進北北基桃「藝文跨域合作」，來提升市民「樂」的層次。

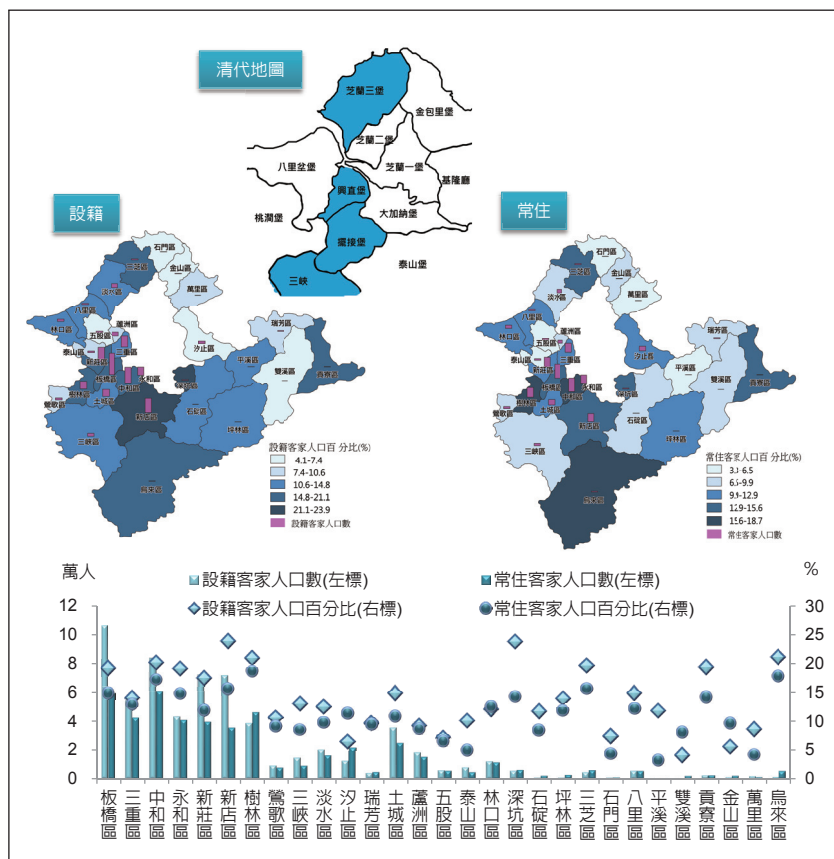
二、利用統計地圖支援資源分配

移居色彩濃厚的新北市，人口組成包含福佬人⁴、客家族

群、原住民族及新住民，其中客家族群占新北市人口約 1/6⁵ 係為第 2 大族群，其設籍人口數於各市縣中排名為第 2，惟其人口分布與桃竹苗市縣客家人群居的客庄不同，多散居轄內各區無明顯聚落，為了解該族群分布情形，市府主計處依「全國客家人口暨語言基礎資

料調查研究」結果繪製新北市客家族群分布地圖。以人口數觀察，板橋區及中和區之設籍人口數及常住人口數皆為最多；設籍客家人口占比以新店區、深坑區及烏來區為前 3 高；常住客家人口占比則以樹林區、烏來區及中和區最高（圖 6）。此結果提供市府團隊分配客家資源建立文化館舍之用，例如，108 年底市府利用餘裕的空間設立新北客家新聚點，選定常住人口及占比都列入前三的中和區，設置「哈客中和館」，另積極籌備第 2 個哈客板橋館聚點，以此凝聚客家人的文化認同及延續客家文化，並作為語言學習基地及文化交流傳承中心。

圖 6 新北市各區客家人口數及其占各該區人口比率



資料來源：行政院客家委員會。

伍、新北創新，地方創生之「業」的城市

一、以在地特色推動品牌行銷，創造康健樂活新體驗

活絡地方經濟一向是市府重點政策，新北市除人口眾多

外，工商家數在全國亦數一數二，為使市民可在地就業，市府團隊推動「招商一條龍」、「公有地招商」及「產業智慧增值」等政策來創造就業機會，並辦理職能培力、職涯諮詢及就業研習等「多元就業服務」輔導市民就業，再透過「技職三箭」等政策，將產業人才培育向下扎根，此外以「品牌」概念，推動如平溪天燈、萬里蟹與貢寮鮑等具地方特色風情之活動，行銷新北及創生地方。

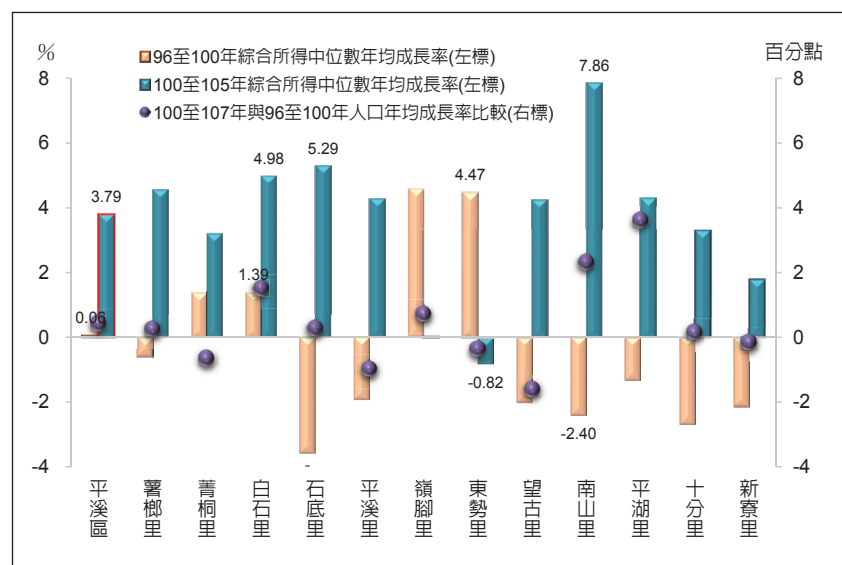
二、以數據分析呈現「地方創生」成果

新北市不論是自然環境或是人口組成都是整個臺灣的縮影，而城鄉差距問題向為施政者的一大挑戰，為使近郊次都會區得以發展，市府團隊推動地方創生⁶計畫，以創新的「品牌觀光」理念，行銷地方特色產業進而促進地方經濟活絡及人口回流。為了解創新政策是否有助地方創生，市府主計處以里為單位，使用人口變化率、人口規模及居民收入等

因素分析平溪區、貢寮區及瑞芳區地方創生之推動成果。以平溪區為例，該區早年發展礦業為主，擁有礦坑遺址、瀑布與壺穴等獨特的自然景觀，以及放天燈文化傳統，在市府團隊戮力打造下，平溪天燈登上國際舞台，並運用有無煙囪工業之稱的觀光產業活絡了平溪經濟。以分析結果顯示，改制後平溪區 100 至 107 年底之人口年均成長率 -1.53%，較改制前 96 至 100 年底之人口年均成長率 -1.97%，高出 0.44 個百分點，另改制後（100 至 105

年）綜合所得中位數之年均成長率 3.79% 高於改制前（96 至 100 年）之 0.06%，顯示該區人口減少情形已漸趨緩，居民的收入也逐步提升。若以「里」為觀察，平溪區 12 個里中，有 11 個里其綜合所得中位數年均成長率於改制後皆為正成長，其中施放天燈著名景點「十分天燈廣場」所在之南山里成長最多（7.86%），石底里與白石里境內因有平溪老街、菁桐車站及天燈派出所等著名景點，改制後綜合所得中位數年均成長率分居二、三名，此三

圖 7 平溪區人口變化情形及所得成長情形



資料來源：內政部、財政部

專題

里人口成長率亦高於改制前（上頁圖 7），顯見經濟活絡促進人口回流，此分析結果可供市府團隊依各里狀況規劃政策並據以執行。

陸、結語

城市的進步是無法一蹴可幾，市府團隊秉持「市民第一、建設優先」原則，以「行動治理、簡政便民及智能城市」為施政方向來推行各項政策，如公共托育中心與公共托老中心之設置，除可打造讓市民「安」的環境，更可提升「業」的勞動力參與率；而打造平溪天燈、萬里蟹與貢寮鮑等「品牌」觀光，則以「樂」行銷新北為出發，促進地方「業」的提升，進而使青年返鄉落實「安」「居」，由此顯見一項政策推動影響非單一層面。為讓政策得以順利推行，資源能夠妥善分配，主計人員因熟稔統計數據，並具統計分析之優勢，在政策推動前，或以統計分析呈現現況，或以數據推估預測未來，在政策執行過程，則收集各面向統計指標協助政策檢

視，輔助市府以「安居樂業」為願景朝向國際一流城市邁進。

註釋

1. 都更三箭係指「以捷運帶動城市發展（TOD）」、「主幹道沿線市容改善」及「全力推動危老重建」。
2. 將家庭依其可支配所得大小排序後，再將戶數 5 等分（每等分均包含 20% 的家庭），最低 20% 家庭為第 1 分位組，最高 20% 家庭的為第 5 分位組。
3. 108 年整合住宅補貼－租金補貼核准戶數為 13,000 戶，身心障礙租金補貼核准戶數為 5,954 戶，而捷運青年租金補貼核准戶數為 1,075 戶，合共 20,029 戶。
4. 福佬人泛指閩南人、河洛人等，其他包含遷臺後大陸各省市人，其人口數為人口總數扣除客家人、原住民及新住民之人口。
5. 係根據客家委員會最新 105 年度「全國客家人口暨語言基礎資料調查研究」，其客家人定義為自我單一主觀認定為客家人者。
6. 我國於 108 年推動「地方創生國家戰略計畫」，該計畫經分

析全國 368 處鄉鎮市區之人口變化率、人口規模及居民收入等因素，並考量資源運用優先順序及地區居民經濟弱勢情形，將其中 134 鄉鎮市區列為地方創生優先推動地區，其中屬新北市者包括平溪、貢寮及瑞芳等 3 區。❖